



## Page 14

N° 82-118 - 82-121

Qualités PRONOSTIC  
et PERLE 8 de PHILDAR

GRAND-PERE et GRAND-MERE poupées de 28 cm de haut

### FOURNITURES :

PHILDAR, qualités PRONOSTIC et PERLE 8.

PRONOSTIC : 1 pel. de chacun des col. : IBIS - PORTO - BLANC - ANEMONE - GAULOISE - TAHITI - SOURIS - NOIR - FUCHSIA.

PERLE 8 : 1 pel. col. BLANC.

2 aig. n° 3 - 1 crochet n° 1 - 4 petits boutons noirs pour les yeux.

De la bourre (déchets de mousse, kapok) - 5 petits boutons pour les habits



### POINTS EMPLOYES :

Jersey - Jacquard - Point mousse - Côte 1/1 - Maille en l'air - Maille serrée - Briede.

### REALISATION :

**CORPS : 1 côté :** Monter 10 m. col. PORTO, aig. n° 3, tric. en jersey 6 rgs puis 2 rgs col. IBIS, 2 rgs col. PORTO, 30 rgs col. IBIS en rab. 1 m. à gauche au dernier rg, laisser les 9 m. en attente. Tric. 1 seconde jambe semblable en rab. 1 m. à droite au dernier rg.

Placer les 2 jambes côte à côte, les m. rab. en vis-à-vis au milieu, tric. 9 m. ajouter 3 m., tric. les 9 m. suivantes, on obtient 21 m., tric. 32 rgs droit, dim. 2 m. de chaque côté, puis à chaque rg, 2 fs 1 m., 1 fs 2 m., il reste 9 m., tric. 2 rgs, puis former la tête en augm. de chaque côté, à chaque rg : 4 fs 1 m., ts les 2 rgs : 1 fs 1 m., on obtient 19 m., tric. 14 rgs, dim. 1 m. de chaque côté et ts les 2 rgs : 1 fs 2 m., à chaque rg : 2 fs 1 m., 1 fs 2 m., il reste 5 m., rab. sans serrer.

Tric. le second côté semblable.

**Bras :** Monter 18 m. col. IBIS, tric. en jersey 26 rgs puis rab. de chaque côté, à chaque rg : 8 fs 1 m., rab. les 2 m. restantes.

Tric. le second bras semblable.

Faire les coutures des bras, froncer le bas et bourrer, fermer le haut par une couture le long des dim.

Assembler les 2 côtés du corps, faire une couture sur le tour en laissant une ouverture. Bourrer et froncer le bas des jambes.

Assembler les bras au corps.

Faire le même trav. pour le corps de la poupée Grand-Mère, la tête se tricote en col. BLANC à partir de 80° rg de haut. tot., pour le dos et du 94° rg de haut tot., pour le devant.

**SALOPETTE :** Monter 12 m. col. SOURIS, tric. en jersey en suivant le diagramme et en augm. 1 m. à gauche et 15 m. à droite, cont. \*\* 2 rgs jersey col. SOURIS, 2 rgs de pt mousse col. BLANC, 2 rgs de pt mousse col. NOIR \*\*, répéter de \*\* à \*\* pendant tout le trav., en augm. à gauche ts les 2 rgs : 2 fs 2 m. et 1 fs 4 m., on obtient 36 m., cont. en tric. les 2 m. de gauche en pt mousse, faire 16 rgs. Puis à gauche augm. 1 m. et ts les 2 rgs : 6 s 1 m., 1 fs 4 m., on obtient 47 m., tric. 16 rgs droits (milieu devant), laisser les 19 m. de gauche en attente, terminer la jambe en rab. à droite, 1 fs 15 m. et à gauche 1 fs 1 m., puis rab. les 12 m. restantes.

**2° côté :** Monter 12 m. col. SOURIS, tric. en jersey en augm. à droite 1 fs 15 m. puis 1 m. à gauche, reprendre les m. en attente du milieu et cont. sur les 47 m., le second côté en sens inverse.

**Poche :** Monter 15 m. col. NOIR, tric. en rayures comme la salopette 8 rgs droit puis cont. en augm. de chaque côté, ts les 2 rgs : 3 fs 1 m., faire encore 6 rgs droits.

Au 24° rg de haut. tot., rab. les m. sans serrer.

**Bretelles :** Monter 35 m. col. NOIR, tric. comme suit :

**1<sup>er</sup> rg :** env. - **2<sup>e</sup> rg :** col. SOURIS, 32 m. env. 1 jeté, 2 m. ens. à l'env. (boutonnière) - **3<sup>e</sup> rg :** env. - **4<sup>e</sup> rg :** col. BLANC env. - **5<sup>e</sup> rg :** env. en rab. les m.

Tric. la seconde bretelle semblable.

Faire les coutures des jambes, de l'entrejambe. Coudre la poche en haut et en bas, sur le devant de la salopette. Fixer les bretelles dans le dos coudre les boutons sur le devant.

**PULL : 1 côté :** Monter 31 m. col. TAHITI, tric. en côte 1/1 pendant 6 rgs. Cont. en jersey et jacquard en suivant le diagramme.

Au 36° rg de haut. tot., rab. 5 m. de chaque

côté pour les épaules, cont. en côte 1/1 sur les 21 m. restantes pendant 10 rgs, rab. sans serrer.

Tric. le second côté semblable.

**Manche :** Monter 28 m. col. TAHITI, tric. en côtes 1/1, 2 rgs, cont. en jersey et jacquard comme le corps en suivant le diagramme.

Au 24° rg de haut. tot., rab. les m. sans serrer.

Tric. la seconde manche semblable.

Faire les coutures d'épaules et du col. Monter les manches aux emmanchures, faire les coutures des manches et des côtés.

### FINITION :

Habiller le Grand-Père avec le pull et la salopette. Broder les sourcils et la moustache et faire quelques rgs de boucles en col. BLANC derrière la tête pour former les cheveux. Fixer les yeux.

**ROBE :** Monter 50 m. col. ANEMONE, tric. en jersey, 3 rgs, puis 1 rg de jour comme suit : 1 m. endr., \*\* 1 jeté, 2 m. ens. à l'endr. \*\*, répéter de \*\* à \*\* tout le rg, terminer par 1 m. endr. Cont. en col. FUCHSIA, 3 rgs de jersey puis 1 rg env. sur l'endr. du trav. et tric. en jersey et jacquard en suivant le diagramme de \*\* à \*\* 7 fs de suite.

Au 50° rg de haut. tot., faire les dim. sur le rg de la façon suivante : tic. 2 m., puis 2 fs 3 m. ens., 17 fs 2 m. ens., 2 fs 3 m. ens., 2 m., cont. sur les 25 m. pour le corsage en suivant le diagramme 1. Faire le dos de la même façon, terminer le corsage dos 1 côté à la fs, suivre le diagramme 2.

**Manches :** Monter 19 m. col. ANEMONE, faire le même trav. que pour l'ourlet de la jupe, puis cont. en répartissant 5 augm. sur le rg, on obtient 25 m. Tric. en jersey et jacquard 10 rgs droit, puis dim. de chaque côté, 1 fs 2 m. et à chaque rg : 5 fs 1 m.



Rab. les 10 m. restantes en les prenant 2 par 2.

Tric. la seconde manche semblable.

Faire les coutures des épaules, des côtés et des manches. Monter celles-ci aux emmanchures. Faire les ourlets des manches et du bas de la robe.

Coudre 2 petits boutons au dos, faire de petites boutonnères en vis-à-vis.

**TABLIER :** Sur une chaînette de base de 76 m. col. BLANC, crochet n° 1 trav. comme suit :

**1<sup>er</sup> rg :** 2 m. en l'air pour 1 bride, \*\* 2 m. en l'air passer 2 m., 1 bride sur la m. suivante \*\*, faire de \*\* à \*\* tout le rg.

**2<sup>e</sup> rg :** 2 m. en l'air pour 1 bride, \*\* 2 m. en l'air, 1 bride sur la bride suivante \*\*, faire de \*\* à \*\* tout le rg.

Répéter toujours ce 2<sup>e</sup> rg. Faire 29 rgs au tot.

Faire une coquille comme suit : \* 1 m. serrée dans le 1<sup>er</sup> jour de grille, 7 brides dans le jour de grille suivant \*, répéter de \* à \* sur les 2 côtés et le bas du tablier.

Faire une chaînette de 45 m., tric. 15 jours de grille pour 1 côté de la ceinture, cont. sur le tablier \*\* 1 bride, 2 m. en l'air, passer 2 jours de grille \*\*, faire de \*\* à \*\* 3 fs de suite, tric. normalement sur les 13 jours de grille suivants, \*\* 1 bride, 2 m. en l'air, passer 2 jours de grille \*\*, faire de \*\* à \*\* 3 fs de suite, ajouter 45 m. pour le 2<sup>e</sup> côté de la ceinture (15 jours de grille).

Refaire 1 rg de jour de grille sur toutes les m. Cont. le trav. sur 17 jours de grille du milieu, pendant 9 rgs. Puis sur les 2 jours de grille de chaque côté pendant 21 rgs. Sur le côté extérieur des bretelles faire 1 rg de coquilles comme sur le tour du tablier.

Fixer les bretelles sur la ceinture dos, coudre 1 bouton pour fermer.

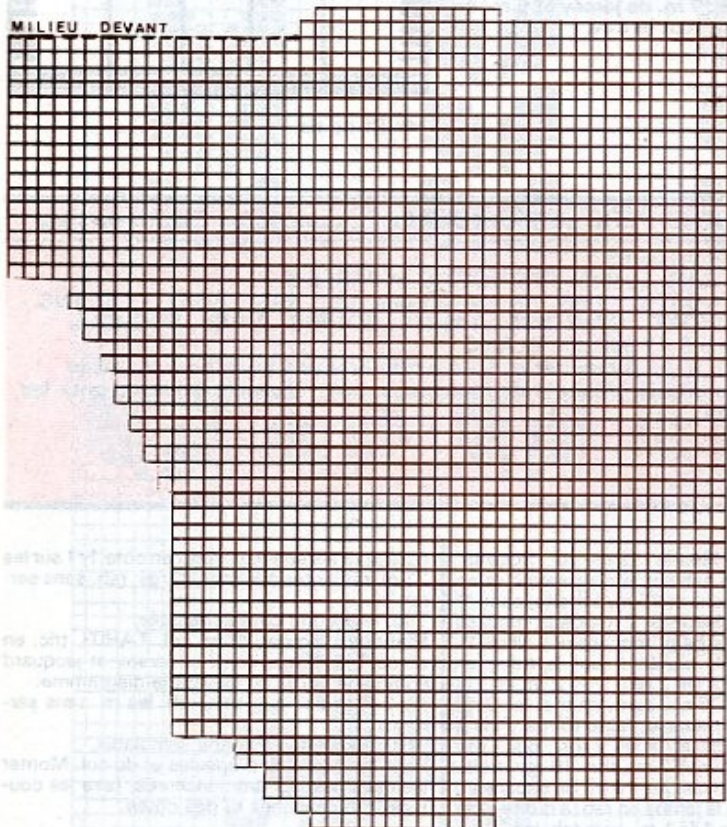
Faire un pli le long des bretelles devant et maintenir par une couture.

Habiller la poupée Grand-Mère avec la robe et le tablier.

Couper 40 brins de 60 cm col. BLANC, les placer à cheval sur le dessus et derrière la tête pour former la chevelure, les fixer par un point de piqûre droit au milieu pour former la raie. Les attacher de chaque côté du visage, tresser et tourner en macarons, maintenir par quelques pts.

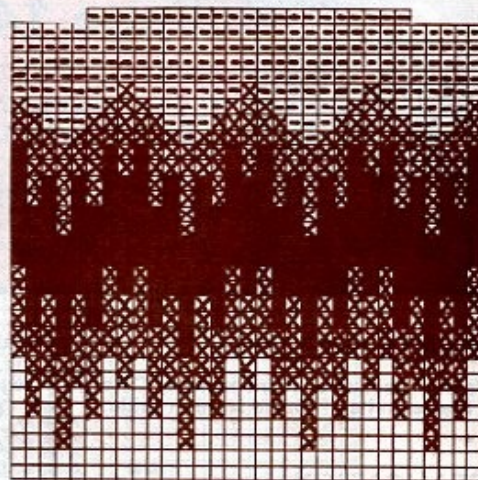
Coudre les boutons pour les yeux et marquer la bouche d'un pt rouge.

**DIAGRAMME SALOPETTE :**



**DIAGRAMME PULL :**

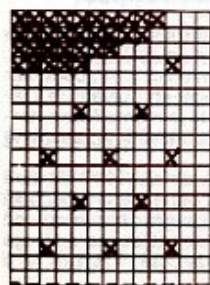
- ☒ = col. NOIR
- = col. TAHITI
- = col. ANEMONE
- ▣ = col. GAULOISE



**DIAGRAMME ROBE**

Diagramme 1  
Diagramme 2

2



□ = col. ANEMONE

☒ = col. FUCHSIA

